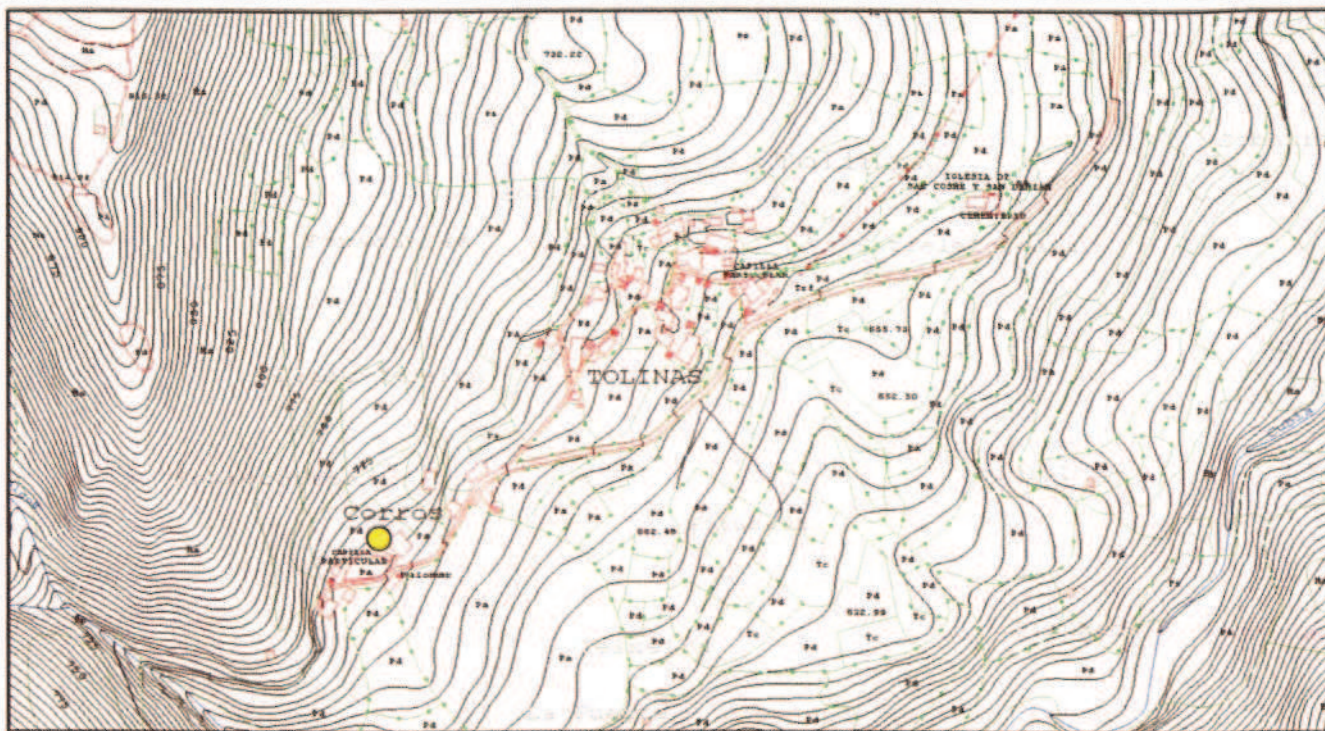


3.- Hórreo de La Casa Corro

Plano de situación



Localización

Parroquia: Tolinas

Localidad: Tolinas n° 33

Paraje: Casa Corro

Casa/Propietario: Herederos de Pablo González (Alicia González)

Coordenadas:

X= 728.747

Y= 4.789.959

Tipología y cronología

Estilo Villaviciosa . Siglo XVI

Descripción

Hórreo de cinco pegollos de madera, uno de ellos añadido como refuerzo del sovigaño en el lateral norte. Los pegollos situados en el lado este son de fuste largo, mientras que los del oeste son más cortos aprovechando el desnivel del terreno.

Este granero tiene los cuatro liños pintados al Estilo Villaviciosa con dibujos a base de triángulos y un buen número de aves. El frente de la puerta se sitúa al sur, tiene arco bordeado por triángulos negros. A los lados series de triángulos formando aspas y hasta diez aves (siete en color negro y tres en rojizo). Este liño tiene también un árbol sencillo o rama que se sitúa al lado derecho del mencionado arco. El liño oeste presenta en su mitad derecha una serie de arcos de herradura

enlazados, mientras que a la izquierda aparecen cinco bandas de triángulos, cuatro en negro y otra mucho más sencilla trazada en rojo. En el liño norte (el más dañado por la humedad) tenemos de nuevo series de triángulos formando aspas mal trazadas y con algún pájaro más intercalado. En dos de las colondras se abrieron respiraderos muy toscos. Pasando al liño este nos encontramos con dos bandas de triángulos de lado a lado, series de aspas, aves y arbolillos. Una de las cabezas de los liños presenta perfil convexo y estrías en su frente, mientras que el resto (algunas en mal estado) están trabajadas a bisel.

Armando Graña (ver bibliografía) señala las similitudes de las aves y vegetales de este hórreo con otro situado en la localidad de Premoño (Las Regueras). Para el presente estudio hemos localizado y catalogado otro ejemplar en Noceda, también con similar repertorio decorativo y que parece salido de la mano del mismo artesano.

Estamos ante uno de los hórreos más "famosos" del concejo, con abundantes citas bibliográficas, reproducciones fotográficas e ilustraciones (Efrén García). Además, forma un conjunto excepcional con casona, capilla y palomar.

Estado de conservación

Preocupante. El tejado y la estructura de la cubierta están muy mal, sobre todo el lado norte, se sujeta gracias a los tentemozos añadidos en varias zonas. Humedades en los liños (norte sobremanera), viga del queso podrida, faltan cabrios, un pegollo en mal estado, etc. Sorprende el proceso de degradación sufrido en poco tiempo, cuando lo visitamos hace nueve años la casa estaba habitada y tanto el hórreo como el resto del conjunto presentaban un aspecto mucho más saludable.

Medidas correctoras

Actuación urgente en techumbre para salvar la delicada situación de alguno de los liños. Se recomienda una reparación general de todo el granero.

Bibliografía

García Fernández, Efrén (10 y 11). Graña García, A. (13).

Documentación gráfica



Lámina 1.- Vista de la fachada principal del hórreo que se sitúa al sur.



Lámina 2.-Detalle de uno de los liños donde podemos ver un ave y un arbolillo.